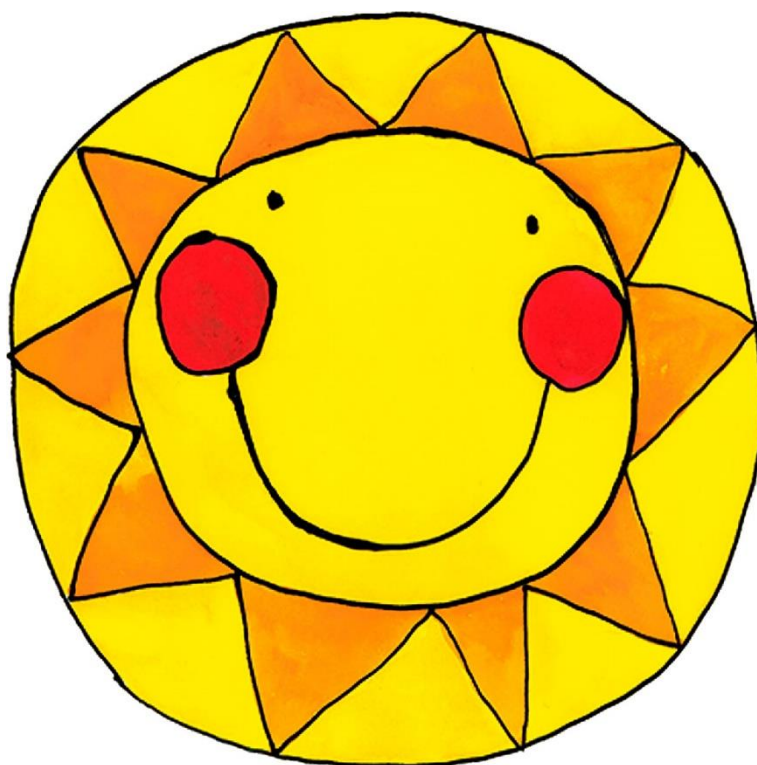


ŠKOLNÍ VZDĚLÁVACÍ PROGRAM pro předškolní vzdělávání

MATEŘSKÁ ŠKOLA NEDABYLE



„Ty, co míváš dlouhé chvíle a vidíš svět
černobíle, chceš-li vidět krásný svět, přidej
se k nám právě teď.“

V Nedabyli dne 20.9.2021

Základní škola a mateřská škola Nedabyle

Nedabyle č. 15, 370 06 České Budějovice 5, tel.: 387 240 396, email: skola@zsnedabyle.cz

Obsah

IDENTIFIKAČNÍ ÚDAJE.....	3
CHARAKTERISTIKA ŠKOLY:	4
PODMÍNKY VZDĚLÁVÁNÍ:	4
VĚCNÉ PODMÍNKY:.....	4
ŽIVOTOSPRAVA:.....	5
PSYCHOSOCIÁLNÍ PODMÍNKY:.....	6
ORGANIZAČNÍ PODMÍNKY:.....	7
ŘÍZENÍ MATEŘSKÉ ŠKOLY:.....	7
PERSONÁLNÍ A PEDAGOGICKÉ ZAJIŠTĚNÍ.....	8
SPOLUÚČAST RODIČŮ.....	8
SPOLUPRÁCE S VEŘEJNOSTÍ:	9
VZDĚLÁVÁNÍ DĚTÍ SE SPECIÁLNÍMI VZDĚLÁVACÍMI POTŘEBAMI	10
PODMÍNKY VZDĚLÁVÁNÍ DĚTÍ S PŘIZNANÝMI PODPŮRNÝMI OPATŘENÍMI.....	10
JAZYKOVÁ PŘÍPRAVA DĚTÍ S NEDOSTATEČNOU ZNALOSTÍ ČESKÉHO JAZYKA	10
VZDĚLÁVÁNÍ DĚTÍ NADANÝCH	11
VZDĚLÁVÁNÍ DĚTÍ OD DVOU DO TŘÍ LET	12
ORGANIZACE VZDĚLÁVÁNÍ.....	12
CHARAKTERISTIKA VZDĚLÁVACÍHO PROGRAMU	13
VZDĚLÁVACÍ OBSAH	14
Integrované bloky:.....	15
EVALUAČNÍ SYSTÉM A PEDAGOGICKÁ DIAGNOSTIKA	30

Základní škola a mateřská škola Nedabyle

Nedabyle č. 15, 370 06 České Budějovice 5, tel.: 387 240 396, email: skola@zsnedabyle.cz

IDENTIFIKAČNÍ ÚDAJE

NÁZEV ZAŘÍZENÍ: Základní škola a mateřská škola Nedabyle

ADRESA ZAŘÍZENÍ: Nedabyle 15, České Budějovice

IČO: 709 861 77

ZŘIZOVATEL: Obec Nedabyle

ADRESA ZAŘÍZENÍ: Nedabyle 15, České Budějovice

PRÁVNÍ FORMA: Příspěvková organizace

STATUTÁRNÍ ORGÁN: Mgr. Magdalena Bíchová

PŘEDMĚT ČINNOSTI: Organizace zabezpečuje předškolní výchovu a vzdělávání
v souladu s právními předpisy

ZAŘAZENÍ DO REJSTŘÍKU ŠKOL: 181 106 621

KAPACITA ŠKOLY: 13 dětí

KONTAKT:

- TELEFON ZŠ: 387 240 396
- TELEFON MŠ: 603 551 124
- EMAIL ZŠ: skola@zsnedabyle.cz
- EMAIL MŠ: msnedabyle@post.cz
- WEB ZŠ: www.zsnedabyle.cz

ŠKOLNÍ VZDĚLÁVACÍ PROGRAM BYL PROJEDNÁN S VEDENÍM ŠKOLY DNE 20.9.2021

Č. j.: ZSN 131/21

ŠVP nabývá účinnosti: 20.9.2021

Zpracovatel ŠVP: Nicole Šejvlová

Základní škola a mateřská škola Nedabyle

Nedabyle č. 15, 370 06 České Budějovice 5, tel.: 387 240 396, email: skola@zsnedabyle.cz

CHARAKTERISTIKA ŠKOLY:

Mateřská škola vznikla v roce 2019 jako součást školy základní. Mateřská škola se skládá z prostorné třídy, která slouží jako herna a zároveň odpočinková místnost (postýlky jsou každý den uklizeny na specifické místo). V další místnosti se nachází kuchyňský kout pro přípravu svačin a výdej obědů pro děti, dětské stoly se židlemi, tabule s televizí. V další části školy je umývárna s toaletami a umyvadly pro děti a šatna, nakonec školní kabinet a šatna pro zaměstnance MŠ.

V mateřské škole pracují 3 zaměstnanci: vedoucí učitelka MŠ, učitelka třídy a provozní pracovnice.

Škola se nachází v centru obce nedaleko Českých Budějovic. Klidná část obce Nedabyle nabádá k častým procházkám po okolí. Škola zejména využívá polní cestu obklopenou stromovím, která vede do vedlejší obce Nová Ves. Další možností poznávání okolí je cesta do druhé vedlejší obce zvaná Doubravice, kde je možné využít dětské sportovní hřiště.

Mateřská škola také využívá obecní sportovní hřiště hned vedle školy. Jedná se o velkou sportovní plochu vhodnou k pohybovým hrám, soutěžím a dalším akcím plněných dle Třídního vzdělávacího plánu, např. Sportovní olympiáda, sportovní aktivity z projektu „Se sokolem do života“ a v neposlední řadě využíváme sportovní hřiště na společné akce s rodiči pořádané v odpoledních hodinách.

Mateřská škola úzce spolupracuje se základní školou. Škola se pravidelně zapojuje do projektu: „Se sokolem do života,“ který je zaměřen na sportovně-pohybové aktivity.

Dopravní dostupnost do obce je linkovým autobusem. Tento způsob dopravy škola často využívá při plnění kulturního programu v Českých Budějovicích.

PODMÍNKY VZDĚLÁVÁNÍ:

VĚCNÉ PODMÍNKY:

Mateřská škola má dostatečně velké prostory dle příslušného předpisu, které vyhovuje nejrozličnějším věkovým skupinám a individuálním činnostem dětí. Veškeré vybavení je zdravotně nezávadné, odpovídají počtu dětí, splňující bezpečnostní a hygienické normy dle platných předpisů.

Místnost s kobercem se skládá z herních koutků, které děti využívají. Děti mají možnost volné hry v dětské kuchyňce a obchůdku, mají k dispozici konstrukční a logické stavebnice, dřevěné kostky, domeček pro panenky, kočárek s postýlkou a panenkami. Také děti mohou využívat hry s kostýmy a dopravní koberec. Ke všem

Základní škola a mateřská škola Nedabyle

Nedabyle č. 15, 370 06 České Budějovice 5, tel.: 387 240 396, email: skola@zsnedabyle.cz

herním pomůckám mají děti volný přístup, uspořádány tak, aby se děti vyznaly v jejich uložení.

V místnosti se stolečky se nachází vzdělávací pomůcky a další hračky určené k práci u stolu. V místnosti se také nachází dětská knihovna, která je rovněž k dispozici kdykoliv během dne. Děti mají možnost volby ve volném tvoření, mají k dispozici vodové barvy, lepidla, nůžky, voskové pastelky a pastelky, modelínu, omalovánky s časopisy.

Nedaleko budovy školy se nachází dětské hřiště, které je vybaveno dětským pískovištěm, kolotočem, sítí na lezení, houpačkami a průlezkami se skluzavkou. Děti mohou tvořit z přírodnin (hlína, písek, rostliny, listí) a dle potřeby kreslit křídami na venkovní tabuli.

Během roku se starají o zahradu, vytrhávají plevel, zkoumají růst rostlin.

Dětské práce jsou pravidelně vystavovány v šatně MŠ a v hale Základní školy. V průběhu roku jsou rodiče několikrát zváni v nahlédnutí výzdoby třídy ztvárněnou dětmi dle tematického plánu a ročního období.

Veškeré vybavení je průběžně doplňováno. Škola má v plánu zrenovovat dětský koutek s kuchyňkou a doplnit jej dětskou sedací soupravou. Škola tento plán přidá do rozpočtu školy a požádá o jeho navýšení k uskutečnění tohoto požadavku.

ŽIVOTOSPRÁVA:

Dětem je během dne poskytována plnohodnotná a vyvážená strava. Děti mají k svačině bohatou nabídku ovoce a zeleniny, jsou vedeny ke kladnému přístupu ke zdravé výživě a správnému stolování.

Několikrát do měsíce si děti samy připravují pomazánky, prakticky se seznamují s méně známými potravinami. Jednou si děti samy mažou pečivo pomazánkou, samy si určí množství pomazánky na pečivo a překonávají strach z ochutnání méně oblíbených pokrmů.

Děti nejsou do jídla nuceny, všechny děti jí vlastním tempem, malé děti nedokrmujeme.

Pitný režim je zajištěn během celého dne motivačním servírováním nápojů. Děti si opět samy nalévají vodu ze skleněné nádoby. K svačině je dětem nabídnuta opět voda, mléko, kakao, bílá káva nebo čaj. K oběhu dostávají děti čaj.

Při venkovních aktivitách si děti nesou lahve naplněné v MŠ vodou.

Denní rytmus je flexibilní, aby se mohla škola přizpůsobit potřebám dětí a rodičů.

Děti jsou každý den dostatečně dlouho venku. Třídní program je v co největší míře utvářen pro pobyt venku, děti často pracují s přírodninami, za teplého počasí probíhají venku výtvarné aktivity a pohybové hry doplněné sportovními aktivitami.

Základní škola a mateřská škola Nedabyle

Nedabyle č. 15, 370 06 České Budějovice 5, tel.: 387 240 396, email: skola@zsnedabyle.cz

Aktivity dne jsou rovnoměrně uspořádány, je vyhrazen čas pro individuální potřebu spánku a odpočinku jednotlivých dětí. Děti po obědě provádí individuální hygienu, jsou vedeny k prevenci zubního kazu čištěním zubů. Poté si děti mohou půjčit knihu z dětské knihovny, kterou si prohlíží na svém lehátku, případně na koberci, pokud odchází po obědě domů. Po vyslechnutí pohádky mají děti možnost spánku, případně se odeberou ke klidovým činnostem u stolečků. V žádném případě nejsou děti do spánku nuceny.

PSYCHOSOCIÁLNÍ PODMÍNKY:

Zaměstnanci školy vytváří klidnou a přátelskou atmosféru, ve které se děti cítí bezpečně a spokojeně, respektují veškeré potřeby dětí.

Učitelky v dětech navozují pocit bezpečí, při drobných neúspěších či nehodách se vždy drží hesla: „nic není špatně, vše se dá napravit.“

V adaptačním období jsou nově příchozí děti pozvolna seznamovány s prostředím školy. Před samotným nástupem do předškolního vzdělávání mají rodiče s dětmi možnost navštívit MŠ a seznámit se tak se zaměstnanci školy a místem, které budou v následujících letech navštěvovat. Tento postup vede ke snazšímu odloučení od rodičů a snadnější adaptaci.

Denní program je vyvážen tak, aby děti nebyly neúměrně zatěžovány, vzdělávací nabídka odpovídá věku a mentalitě dětí. Dětem je tematicky blízká, prakticky využitelná, přiměřeně náročná. Učitelky jsou k dětem vstřícné, nenutí je k ničemu, co samy nechtějí.

Děti mají volnost ve svobodě rozhodování vyvážené s pravidly soužití a řádem školy a vyjadřování názorů. Názory všech jsou respektovány. Pedagogové a ostatní zaměstnanci s dětmi komunikují vstřícně, empaticky, dětem naslouchají a podporují je.

Pedagogové pozitivně oceňují projevy a výkony dětí, vyhýbají se negativním komentářům. Mezi pedagogy a dětmi panuje přátelský vztah, vzájemná důvěra a tolerance, vedou děti ke vzájemné pomoci.

Zaměstnanci školy vedou nenásilně děti prosociálním směrem (*prevence šikany*). Děti jsou vedeny ke vzájemné toleranci, ohleduplnosti, zdvořilosti, vzájemné podpoře a pomoci.

Škola se vyhýbá nezdravému soutěžení, podporuje přátelské vztahy mezi dětmi.

Základní škola a mateřská škola Nedabyle

Nedabyle č. 15, 370 06 České Budějovice 5, tel.: 387 240 396, email: skola@zsnedabyle.cz

ORGANIZAČNÍ PODMÍNKY:

Organizace chodu školy se řídí směrnicemi školy, provozním řádem, školním řádem a dalšími právními předpisy.

Školní řád vymezuje práva a povinnosti zákonných zástupců, jimiž jsou povinni se řídit.

Přijímání dětí k předškolnímu vzdělávání se řídí Školským zákonem a kritérii pro přijímání dětí platnými pro daný školní rok. Termín podávání žádosti je vždy zveřejněn na webových stránkách školy a na venkovní vývěsce Obecního úřadu Nedabyle.

Provoz mateřské školy je od 6.30 hodin do 16.00 hodin. Provoz zahajuje učitelka s ranní směnou, dbá na vyvětrání prostor. Poté přichystá materiální vybavení pro možnou realizaci plánovaných činností. Po příchodu dětí se učitelé plně věnují dětem a jejich vzdělávání.

Spontánní a řízené činnosti dětí jsou vyvážené, děti mají dostatek času k dokončení spontánní hry, v případě potřeby se k ní mohou kdykoliv vrátit. Činnosti vychází aktuálních a individuálních potřeb a zájmů a možností dětí. Tyto činnosti pravidelně prolínají podle denního režimu časové úseky k podávání stravy.

Děti mají prostor pro osobní soukromí, v případě potřeby se mohou uchýlit do klidného koutku a neúčastní se společných aktivit. Stejně tak je dětem poskytováno soukromí při osobní hygieně.

Budovu školy uzamyká vždy učitelka, která má odpolední směnu.

K osobnímu vyzvednutí či předávání dětí používají rodiče nebo osoby pověřené rodiči zvonek s kamerovým systémem.

Osoby mladší 18 let vyzvedávají děti pouze na základě sepsané plné moci zákonnými zástupci dítěte.

Všichni zaměstnanci mateřské školy dodržují bezpečnostní předpisy tak, aby nedocházelo k ohrožení bezpečnosti a zdraví dětí. Při obědě a pobytu venku dohlíží na děti obě učitelky.

Veškeré akce školy a projekt „Se sokolem do života“ jsou součástí Třídního vzdělávacího plánu, akce jsou během roku pravidelně doplňovány.

ŘÍZENÍ MATEŘSKÉ ŠKOLY:

Všichni zaměstnanci škola mají vymezená jasná pravidla zapsaná v Organizačním a provozním řádu Základní školy.

Zaměstnanci pracují jako tým, každý nese zodpovědnost za určitou oblast chodu školy. Povinnosti, pravomoci a úkoly zaměstnanců jsou vypsány v pracovních náplních jednotlivých zaměstnanců.

Základní škola a mateřská škola Nedabyle

Nedabyle č. 15, 370 06 České Budějovice 5, tel.: 387 240 396, email: skola@zsnedabyle.cz

Všichni mají možnost vyjádřit svůj názor, přispívat svými nápady ke zlepšení či řešení určitého problému. Pro veškeré zaměstnance je prioritou pracovat jako tým.

Na základě předchozí analýzy a diskuse na poradách školy, je vytvářena zpětná vazba, o kterou se opírá plánování pedagogické práce a chodu školy.

Ředitelka provádí kontroly, má zpracovaný plán hospitací, má neustálý přehled o tom, co se děje ve škole.

Všichni zaměstnanci školy jsou včas informováni (ústně nebo písemně přímo ředitelkou školy) o důležitých věcech týkající se provozu MŠ.

Několikrát ročně podle plánu probíhají pedagogické rady, 2x ročně probíhají porady všech pracovníků školy za účelem podpory týmové práce a řešení problémů.

Školní vzdělávací plán je tvorbou všech zaměstnanců školy včetně provozní zaměstnankyně, vychází z evaluačních nástrojů.

PERSONÁLNÍ A PEDAGOGICKÉ ZAJIŠTĚNÍ

V mateřské škole pracují celkem 3 pracovnice – vedoucí učitelka, učitelka třídy a provozní pracovnice. Všichni zaměstnanci mají odbornou kvalifikaci pro výkon ve funkci, kterou ve škole vykonávají. Zaměstnanci školy se řídí bezpečnostními předpisy při své práci stanovenými provozním řádem, pravidelně 1x ročně jsou proškolení ředitelkou MŠ.

Pedagogové se soustavně vzdělávají na seminářích, samostudiem odborné literatury. Bezpečnost dětí zajišťují všechny učitelky, které se během pobytu venku a v průběhu oběda překrývají.

Celkové plánování vychází ze školního programu, učitelky kladou důraz, aby učení dětí probíhalo prožitkovou formou a formou hry, ve skupinkách či individuálně s použitím motivace a empatie. Skupinky pracují dle věkového složení dětí ve třídě

Vždy je využita tvořivost a kreativita dětí a především názor celého dětského kolektivu. Celý výchovně-vzdělávací proces prolínají vzdělávací programy od různých vzdělávacích institucí. Děti několikrát ročně navštěvují Městskou knihovnu, Městské muzeum, Hvězdárnu, Bylinkotéku, ZOO v Hluboké nad Vltavou, Malé divadlo v Českých Budějovicích.

SPOLUÚČAST RODIČŮ

Škola úzce spolupracuje s rodiči. Rodiče jsou průběžně informováni o prospívání jejich dětí, o jeho individuálních pokrocích v rozvoji a učení. Pedagogičtí pracovníci se individuálně domlouvají s rodiči na společném postupu při výchově a vzdělávání jeho dítěte.

Základní škola a mateřská škola Nedabyle

Nedabyle č. 15, 370 06 České Budějovice 5, tel.: 387 240 396, email: skola@zsnedabyle.cz

Rodiče jsou o děních ve škole informováni prostřednictvím SMS zprávy, email, ústně, vyvěšenými informacemi v šatně na nástěnce nebo na stránkách školy a na třídních schůzkách.

Rodiče jsou několikrát během roku zapojeni do školních akcí a pomáhají s jejich organizací. Rodiče se příležitostně podílí na výzdobě školy, přináší dětem vzdělávací pomůcky či praktické ukázky jednotlivých výrobků k probíranému tématu. Podílí se na opravě hraček, údržbě náradí.

Rodiče mají dále možnost seznámení se se školním vzdělávacím programem a poté zaměstnancům sdělit své připomínky a náměty. K vyjádření připomínek a námětů slouží také konzultační hodiny pro veřejnost s vedoucí učitelkou případně s ředitelkou školy v probíhající v úředních hodinách.

Dále mají rodiče možnost navštívit s dětmi během školního roku prostory školy prostřednictvím společných akcí nebo s nově přijatými dětmi adaptační dopoledne před nástupem do předškolního vzdělávání.

Zaměstnanci školy se ve vši míře snaží vyhovět přáním a požadavkům rodičů.

SPOLUPRÁCE S VEŘEJNOSTÍ:

Spolupráce se zřizovatelem

Zřizovatel je informován o záměrech naší školy, vzájemná spolupráce je úzká a funkční. Škola předkládá ke konci kalendářního roku k posouzení účelnost čerpání finančních prostředků a případné požadavky na další období, škola vychází vstřícně záměrům a požadavkům zřizovatele.

Spolupráce se Základní školou Nedabyle

Jelikož je škola součástí školy základní, mají děti možnost poznat prostředí školy. Navštívit své kamarády z mateřské školy v první třídě, naopak děti ze školy svou zvání do prostředí mateřské školy.

Mateřská škola se účastní se základní školou společných dopoledních akcí a projektů jako je např. Nedabylský šípek, Hra na školu, výroba adventních věnců, Svatý Martin, zpívání vánočních koled u vánočního stromu při prvním adventu, vánoční besídka v KD v Nové Vsi, Den zdraví, Masopust, kulturní představení a další vzdělávací akce.

Spolupráce s pedagogicko-psychologickou poradnou a SPC

Spolupráce probíhá formou vyplňování dotazníků o OŠD, odborné posouzení školní zralosti dětí, dále osobními návštěvami pracovníků SPC před nástupem dětí na základní školu za účelem poznáním dětí, které potřebují podpůrná opatření ve spolupráci s rodinou. Spolupráce s SPC a PPP probíhá před přijetím dítěte (dětí) s podpůrnými opatřeními.

Základní škola a mateřská škola Nedabyle

Nedabyle č. 15, 370 06 České Budějovice 5, tel.: 387 240 396, email: skola@zsnedabyle.cz

Spolupráce s veřejností

Děti a pedagogové mateřské školy zpívají občanům obce Nedabyle píseň k tradici Tří králů.

V třídním programu o knihách jsou do prostředí školy zváni prarodiče dětí, aby dětem předčítali pohádky při dopoledním odpočinku.

VZDĚLÁVÁNÍ DĚTÍ SE SPECIÁLNÍMI VZDĚLÁVACÍMI POTŘEBAMI

PODMÍNKY VZDĚLÁVÁNÍ DĚTÍ S PŘIZNANÝMI PODPŮRNÝMI OPATŘENÍMI

Dítětem se speciálními vzdělávacími potřebami je dítě, které k naplnění svých vzdělávacích možností potřebuje poskytnutí podpůrných opatření. Podmínky pro vzdělávání dětí musí vždy odpovídat individuálním potřebám dětí. Učitel zajišťuje tyto podmínky s ohledem na vývojová a osobnostní specifika těchto dětí.

MŠ má stanovena pravidla pro poskytování podpůrných opatření prvního stupně, vypracováváme plán pedagogické podpory. Při vyšším stupni podpůrných opatření spolupracujeme s poradenským zařízením.

Integrace dítěte do běžné MŠ přibližuje dítě se speciálními vzdělávacími potřebami normálnímu prostředí a jeho případné izolaci od vrstevníků.

Pro úspěšnost vzdělávání dětí se speciálními vzdělávacími potřebami je nutné podle individuální potřeby upravit i podmínky věcné, psychosociální, životosprávu, organizaci vzdělávání, personální a pedagogické zajištění, spolupráci s rodinou.

Mateřská škola se vynasnaží o vytvoření optimálních podmínek k rozvoji osobnosti všech dětí, k jejich učení i ke komunikaci s ostatními a pomáhat jim, aby dosáhly co největší samostatnosti.

Pro potřeby dětí se speciálními vzdělávacími potřebami a podle přiznaného stupně je možné zřídit funkci asistenta. Pro vzdělávání těchto dětí bude upraven individuální vzdělávací plán ve spolupráci s rodiči a poradnou.

Mateřská škola spolupracuje se školským poradenským zařízením SPC v Českých Budějovicích a taktéž s PPP v Nerudově ulici v Č.B.

JAZYKOVÁ PŘÍPRAVA DĚTÍ S NEDOSTATEČNOU ZNALOSTÍ ČESKÉHO JAZYKA

Děti-cizinci a děti, které pocházejí z jiného jazykového a kulturního prostředí, potřebují podporu učitele mateřské školy při osvojování českého jazyka.

Pokud rodiče sami neovládají český jazyk na úrovni rodilého mluvčího, nemohou své děti v poznávání českého jazyka přímo podpořit a děti se ocitají ve znevýhodněné pozici.

Škola zvýší svou pozornost tomu, aby dětem s nedostatečnou znalostí českého jazyka začala být poskytována jazyková podpora již od samotného nástupu do mateřské školy.

Základní škola a mateřská škola Nedabyle

Nedabyle č. 15, 370 06 České Budějovice 5, tel.: 387 240 396, email: skola@zsnedabyle.cz

Zvláštní právní úprava platí pro mateřské školy, kde jsou alespoň 4 cizinci v povinném předškolním vzdělávání v rámci jednoho místa poskytovaného vzdělávání

Při práci s celou třídou bere škola na vědomí, že se v kolektivu mohou vyskytnout i děti, které se český jazyk učí jako druhý jazyk a uzpůsobí tomu didaktické postupy a bude děti cíleně podporovat v osvojování českého jazyka.

Mateřské školy poskytne dětem s nedostatečnou znalostí českého jazyka jazykovou přípravu pro zajištění plynulého přechodu do základního vzdělávání.

V takovém případě zřídí ředitel mateřské školy skupinu nebo skupiny pro bezplatnou jazykovou přípravu pro zajištění plynulého přechodu do základního vzdělávání v souladu s vyhláškou č. 14/2005 Sb., o předškolním vzdělávání, ve znění pozdějších předpisů. Vzdělávání ve skupině pro jazykovou přípravu je rozděleno do dvou nebo více bloků v průběhu týdne. Ředitel mateřské školy může na základě posouzení potřebnosti jazykové podpory dítěte zařadit do skupiny pro jazykovou přípravu rovněž jiné děti, než jsou cizinci v povinném předškolním vzdělávání, pokud to není na újmu kvality jazykové přípravy. Při přechodu na základní školu by děti s nedostatečnou znalostí českého jazyka měly mít takové jazykové a sociokulturní kompetence v českém jazyce, které jim umožní se zapojit do výuky a dosáhnout školního úspěchu.

Podpurným materiálem při vzdělávání dětí s nedostatečnou znalostí českého jazyka je Kurikulum češtiny jako druhého jazyka pro povinné předškolní vzdělávání, který lze využívat při individualizované práci s dětmi s nedostatečnou znalostí českého jazyka již od nástupu do mateřské školy., viz. příloha.

Ve školním roce 2021/2022 nebude škola poskytovat jazykovou přípravu dětí s nedostatečnou znalostí českého jazyka, neboť tyto děti (cizinci) naši školu nenavštěvují. Kapacita školy je maximálně naplněna a další děti nemohou být v tomto školním roce 2021/2022 přijaty.

VZDĚLÁVÁNÍ DĚTÍ NADANÝCH

Pro vzdělávání nadaných dětí po doporučení PPP vytváříme individuální plán, který využívá speciální postupy, metody, formy a prostředky vzdělávání.

U dětí mimořádně nadaných využíváme rozšiřování, prohlubování a rychlejšího zvládnutí učiva.

Mimořádně nadané děti mají zabezpečenou bohatou nabídku činností, specifických zájmů a schopností těchto dětí. Dítě, které vykazuje známky nadání, je dále podporováno.

Rozvoj a podpora vzdělávání dětí bude organizováno tak, aby byla nabídka pestrá a podnětná a aby umožňovala hledání a objevování nových informací a souvislostí. Vytváříme jim prostor a materiál pro složitější činnosti. Děti mají možnost samostatně číst, počítat, studovat encyklopedie.

Základní škola a mateřská škola Nedabyle

Nedabyle č. 15, 370 06 České Budějovice 5, tel.: 387 240 396, email: skola@zsnedabyle.cz

VZDĚLÁVÁNÍ DĚTÍ OD DVOU DO TŘÍ LET

Pokud by bylo/y přijato dítě/děti věku mladší 3 let, tak je mateřská škola vybavena dostatečným množstvím podnětných a bezpečných hraček a pomůcek vhodných pro dvouleté děti.

Ve třídě jsou pro zajištění bezpečnosti zneprístupněny bezpečnost ohrožující předměty.

Ve třídě jsou nastavená pravidla pro používání a ukládání hraček a pomůcek.

Prostředí je upraveno tak, aby poskytovalo dostatečný prostor pro volný pohyb a hru dětí, umožňovalo variabilitu v uspořádání prostoru a zabezpečovalo možnost naplnění potřeby průběžného odpočinku.

Mateřská škola je vybavena dostatečným zázemím pro zajištění hygieny dítěte.

Učitelky se v přímé pedagogické činnosti v maximální možné míře překrývají minimálně 2, hodiny denně.

Je zajištěn vyhovující režim dne, který respektuje potřeby dětí (pravidelnost, dostatek času na realizaci činností, úprava času stravování, dostatečný odpočinek).

Je zohledněn počet dětí ve třídě mateřské školy. Plánování a realizace konkrétních vzdělávacích činností je přizpůsobeno možnostem a schopnostem dětí. Největší prostor je věnován volné hře dětí. Převládají spontánní činnosti nad řízenými.

Nejčastěji je uplatňována individuální nebo skupinovou forma činností. Při plánování vzdělávací nabídky pro děti mladší tří let vychází pedagogové z jednoduchých principů: jednoduchost, časová nenáročnost, známé prostředí a nejbližší okolí, smysluplnost a podnětnost, dostatek prostoru a času pro volný pohyb a hru dítěte

Při vzdělávání dětí od dvou let jsou maximálně využity metody práce vhodné pro tuto věkovou kategorii: situační učení, spontánní sociální učení (nápodoba), prožitkové učení, učení hrou a činnostmi.

Pro pobyt venku se využívá přilehlá zahrada nebo se chodí s dětmi na krátkou procházku.

Mateřská škola vytváří podmínky pro adaptaci dítěte v souladu s jeho individuálními potřebami, děti mají možnost se postupně adaptovat na nové prostředí i situace.

Ve školním roce 2021/2022 nebude škola poskytovat vzdělávání dětí od dvou do tří let, neboť tyto děti naši školu nenavštěvují. Kapacita školy je maximálně naplněna a další děti nemohou být v tomto školním roce 2021/2022 přijaty

ORGANIZACE VZDĚLÁVÁNÍ

V každé třídě pracují dvě učitelky, vedoucí učitelka a učitelka v 94% úvazkem. Škola je součástí budovy základní školy a má se školou společný vstup. Samostatná je část šatny oddělená pro děti z mateřské školy, druhá polovina slouží dětem z první třídy ZŠ. Po vstupu do MŠ se po pravé straně nachází samostatná koupelna s WC, sprchou a umyvadly, poté třída se stoly a kuchyňským koutem sloužící k přípravě svačín a výdeji

Základní škola a mateřská škola Nedabyle

Nedabyle č. 15, 370 06 České Budějovice 5, tel.: 387 240 396, email: skola@zsnedabyle.cz

obědů. Na tuto třídu navazuje třída s kobercem a následuje šatna zaměstnanců, kabinet.

Rozvržení přímé vyučovací povinnosti je nerovnoměrné v rámci rovnoměrné pracovní doby. Záměrem tohoto systému je co nejefektivnější využití pedagogického potenciálu v době maximálního počtu dětí v mateřské škole, to je v době od 8 hodin do 14.30 hodin. Třída je homogenní, Třída je označena jménem „Mateřská škola Sluníčka.“

Škola nabízí celkovou kapacitu 13 míst. Třída je vybavena nábytkem, který svým řešením nabízí dětem možnosti k manipulačním hrám a prožitkovým činnostem. Většina nábytku a celkového vybavení je vytvořena přímo na míru do jednotlivých prostor – koutků.

Složení dětí je pro každý školní rok odlišné.

CHARAKTERISTIKA VZDĚLÁVACÍHO PROGRAMU

Školní vzdělávací program je v souladu se záměry RVP PV. Rámcové cíle jsou naplněny bohatým programem, při kterém se děti rozvíjí ve všech oblastech vývoje, ať už praktickým poznáváním svého blízkého okolí, prožitkovým učením spojeným s výjezdy do města České Budějovice.

Děti se postupně seznamují s možnými riziky a nebezpečím v běžném životě. Jsou vedeny k respektu k přírodě a citlivému zacházení k životnímu prostředí. Připomínáme si lidové tradice a zvyky a významné dny naší republiky a planety jako takové. Každý rok se škola zaměřuje na ekologické téma tzv. „Den Země.“ Pedagogové přibližují dětem historii a současnost lidového svátku „Masopust.“ Pravidelně zve rodiče, kteří se prakticky účastní masopustních veselí k besedě a obohacují dětem program praktickými ukázkami spojených s tímto svátkem. Dále se škola zaměřuje na praktické plnění tematických plánů. Např. se děti prakticky seznamují s přípravou pokrmů, na podzim zpracovávají ovoce a zeleninu, s učitelkami se věnují pečení cukroví a dezertů. Připravují pomazánky k svačině sobě a ostatním dětem, během celého školního roku prakticky poznávají všemi smysly méně známé potraviny. Učí se zdravému životnímu stylu.

V neposlední řadě jsou děti prakticky seznámeny s přírodou. Seznámení se uskutečňuje procházkami, výlety do ZOO, výukovým programem ze ZOO Hluboká nad Vltavou nebo návštěvou rodin, které vlastní zvířata – domácí, hospodářská.

Škola klade obrovský důraz na prožitkové učení.

Motto školy vychází z filosofie koncepce M. Montessori – *„pomoz mi, abych to dokázalo samo.“*

Pedagogové dávají dětem prostor, aby vše zvládly samy za pomoci rad učitele. Usilují tedy o všestranný individuální rozvoj každého jedince, chce zajistit, aby po dovršení školního vzdělávání byly děti sebevědomé a připravené na nároky života dítěte

Základní škola a mateřská škola Nedabyle

Nedabyle č. 15, 370 06 České Budějovice 5, tel.: 387 240 396, email: skola@zsnedabyle.cz

v prostředí školním a rodinném a byly si schopny uvědomit si odpovědnosti za své chování a jednání, a to vše společnou cestou s rodiči.

Děti jsou vedeny k lásce, oslavě života a pokoře k druhým. V mateřské škole pravidelně probíhají oslavy narozenin. Oslavujícím dětem je od každého individuálně popřáno, společně tak rozvíjí prosociální chování. Na konci školního roku se děti rozloučí při školní slavnosti s dětmi, které následující školní rok přechází na základní školu.

Učitelky se individuálně věnují dětem dle jejich potřeby, díky tomu mohou pozitivně ovlivnit kvalitu poskytnutého vzdělání.

Pedagogové dále u dětí rozvíjí a podporují samostatnost dítěte a zdravé sebevědomí. Kladou základy celoživotního vzdělávání všem dětem podle jejich možností, zájmů a potřeb. Učitelky v maximální míře podporují rozvoj komunikativních dovedností.

Cílem školy je, aby se všechny děti cítily bezpečně, zažívaly pocity úspěchu, byla respektována jejich jedinečnost, možnost jejich individualit.

Je nezbytné, aby v naší škole byly děti šťastné a spokojené, aby v péči o ně byla společně s rodiči vytvořena cesta spolupráce, vzájemné důvěry a otevřenosti.

„Ty, co míváš dlouhé chvíle a vidíš svět černobíle, chceš-li vidět krásný svět, přidej se k nám právě teď.“

MOTTO MATEŘSKÉ ŠKOLY NEDABYLE

VZDĚLÁVACÍ OBSAH

Vzdělávání dětí je přizpůsobeno vývojovým fyziologickým, kognitivním, sociálním a emocionálním potřebám dětí, je respektována individualita dítěte.

Pedagogické aktivity jsou přichystány tak, aby probíhaly v rozsahu potřeb jednotlivých dětí, učitelky v plní míře podporují dětskou zvědavost a potřebu objevovat, podporují radost dítěte z učení, jeho zájem poznávat nové.

Učitelky poskytují takové vzory chování a postojů, které jsou k nápodobě a přejímání vhodné, jsou dětem průvodkyněmi na jejich cestě za poznáním. Přípravují prostředí a nabízí dětem příležitosti poznávat, přemýšlet, chápat a porozumět sobě i všemu kolem sebe stále účinnějším způsobem.

Vzdělávací obsah je rozpracován do pěti integrovaných bloků, které vymezují charakteristiku hlavního smyslu, příležitosti, s kterými se děti setkají, dále záměry, cíle jednotlivého bloku, činnostní nabídku a výstupy, kterých by měly děti dosáhnout zpravidla na konci předškolního období.

Tyto integrované bloky jsou obohaceny dílčími projekty a doplňkovým programem. Dílčí projekty mají také své cíle a vzdělávací nabídku, vstupují do jednotlivých integrovaných bloků na základě volby a potřeb pedagogů. Toto rozpracování je předmětem třídních vzdělávacích programů.

Základní škola a mateřská škola Nedabyle

Nedabyle č. 15, 370 06 České Budějovice 5, tel.: 387 240 396, email: skola@zsnedabyle.cz

Integrované bloky jsou pro všechny pedagogy závazné, z nich pak mohou pedagogové tvořit podtémata ve svých TVP dle potřeb, situací, nabízí se dostatek prostoru pro jejich tvořivost, pro možnost reagovat na aktuální podmínky dané třídy. Pedagogové též pracují se stanovenými záměry z jednotlivých integrovaných bloků ve svých TVP, transformují je do podoby, která odpovídá potřebám dané třídy. TVP nabízí možnost dalšího rozpracování, součástí vzdělávacího obsahu jsou evaluační činnosti, které přináší vyhodnocování průběhových kompetencí, podmínek vzdělávání, rozbory vzdělávacího procesu jako celku.

Třídní vzdělávací program třídy vymezuje jeho specifika, je dalším rozpracováním školního vzdělávacího programu, upřesňuje některé obecné formulace podmínky, které vstupují do výchovně vzdělávací činnosti, určují pravidla soužití jednotlivých skupin dětí, naznačují vzájemné spolupůsobení učitelek na třídě, volby metod a postupů evaluačního procesu a další potřebná specifika pro každou třídu, jako je režimové uspořádání, spolupráce s rodinou apod.. Jsou přílohou ŠVP PV.

INTEGROVANÉ BLOKY:

Ve všech integrovaných blocích při plnění cílů a naplňování výstupů dbáme na prolínání se rozvoje vzdělávacích schopností a dovedností dětí a zároveň vytváření a rozvíjení postojoyých a hodnotových vlastností dětí.

- I. Školka nás vítá
- II. Podzimní hrátky
- III. Když zima čaruje
- IV. Jarní probuzení
- V. Letní radovánky

I. integrovaný blok: „školka nás vítá“

- časový rozsah: přibližně 2 týdny

Charakteristika hlavního smyslu tohoto integrovaného bloku: již název tohoto bloku napovídá o naší snaze pomoci učinit dítěti první krok k jeho socializaci. U těch nejmenších, kteří jsou nově přijati k předškolnímu vzdělávání, je to otázka adaptačního procesu v ryze individuální míře. Naší snahou je maximálně respektovat jeho individualitu a napomoci mu v poznání všeho nového, s čím se setkává, tedy s vlastním prostředím školy, třídy, školní zahrady, dále pak s novými lidmi, kamarády a ostatním. Je třeba vytvořit takové podmínky, které napomohou k tomu, aby zde děti získaly své místo, cítily se jistě a bezpečně a byly schopné tak dobře orientovat a navazovat vztahy s ostatními. Poznáváme svoji novou značku, zorientujeme se v prostředí nové třídy, poznáváme nové hračky a hry a postupně se začneme přizpůsobovat dennímu režimu.

Základní škola a mateřská škola Nedabyle

Nedabyle č. 15, 370 06 České Budějovice 5, tel.: 387 240 396, email: skola@zsnedabyle.cz

Pedagogické záměry, očekávané výstupy a vzdělávací nabídka:

1. Stimulace a podpora růstu a neurosvalového vývoje dítěte, uvědomění si vlastního

těla, vytvářet základní hygienické návyky, rozvoj sebeobsluhy a rozvoj pohybových schopností.

Zachovávat správné držení těla, vědomě napodobit jednoduchý pohyb podle vzoru a přizpůsobit jej podle pokynu, starat se o svou osobní hygienu, přijímat stravu a tekutinu, umět stolovat, postarat se o své osobní věci, oblékat se, svlékat, obouvat apod. Lokomoční pohybové činnosti (chůze, běh, skoky a poskoky, lezení) lokomoční pohybové činnosti (změny poloh a pohybů těla na místě), zdravotně zaměřené činnosti. Ranní cvičení, tělovýchovné chvílky, stolování, převlékání se, příprava na pobyt venku, osobní hygiena.

2. Rozvoj řečových schopností a komunikativních dovedností, podporovat schopnosti vytvářet si citové vztahy, posilování přirozených poznávacích citů (zvědavost, zájem, radost z objevování). Poznávání sebe sama, uvědomění si vlastní identity, získání sebevědomí, sebedůvěry, osobní spokojenosti.

Správně vyslovovat, ovládat dech i intonaci řeči, pojmenovat většinu toho čím je obklopeno. Vědomě využívat všech smyslů, záměrně pozorovat, postřehovat, všimat si. Odloučit se na určitou dobu od rodičů a blízkých, být aktivní i bez jejich podpory.

Námětové hry a činnosti, záměrné pozorování běžných objektů a předmětů, určování a pojmenování jejich vlastností, charakteristických znaků a funkcí, spontánní hra, hry na téma rodiny, přátelství, činnosti zajišťující spokojenost a radost (hudebně pohybové hry, taneční, improvizace, komunitní kruh, hry a jednoduché pracovní činnosti ve skupinkách s kamarádem).

3. Podpora utváření vztahu dítěte k jinému dítěti či dospělému, zajišťování pohody těchto vztahů. Seznamování se s pravidly chování, osvojení si elementárních poznatků, schopností a dovedností důležitých pro navazování a rozvíjení vztahů dítěte k druhým lidem.

Navazovat kontakty s dospělým, kterému je svěřeno do péče, komunikovat s ním vhodným způsobem, respektovat ho, dodržovat dohodnutá a pochopená pravidla vzájemného soužití v mateřské škole, na veřejnosti, dodržovat herní pravidla. Respektovat potřeby jiného dítěte, dělit se s ním o hračky, pomůcky, pamlsky, rozdělit si s ním úkol.

Běžné verbální i neverbální komunikační aktivity dítěte s druhým dítětem i s dospělým, hry, přirozené i modelové situace, při nichž se dítě učí přijímat a respektovat druhého, hry a činnosti, které vedou děti k ohleduplnosti k druhému, k ochotě se rozdělit, půjčit hračku, střídat se, pomoci mu, ke schopnosti vyřešit vzájemný spor.

Základní škola a mateřská škola Nedabyle

Nedabyle č. 15, 370 06 České Budějovice 5, tel.: 387 240 396, email: skola@zsnedabyle.cz

4. Uvést dítě do společenství ostatních lidí, do pravidel soužití s ostatními. Učit se vnímat a přijímat základní hodnoty uznávané v naší společnosti a aktivně se podílet na utváření společenské pohody ve svém okolí.

Adaptovat se na život ve škole, aktivně zvládat požadavky plynoucí z prostředí školy i jeho běžných proměn (vnímat zákl. pravidla ve skupině, podílet se na nich a řídit se jimi, podřídit se rozhodnutí skupiny, přizpůsobit se společnému programu, spolupracovat, přijímat autoritu) a spoluvytvářet v tomto společenství prostředí pohody. Uplatňovat návyky v základních formách společenského chování ve styku s dospělými i s dětmi (zdravit, rozloučit se, poděkovat, vzít si slovo, až když druhý domluví, požádat o pomoc, uposlechnout pokyn atd.)

Aktivity vhodné pro přirozenou adaptaci dítěte v prostředí mateřské školy, různorodé společenské hry a skupinové aktivity (námětové hry, dramatizace, konstruktivní a výtvarné projekty apod.) umožňující dětem spolupodílet se na jejich průběhu i výsledcích. Běžné každodenní setkávání s pozitivními vzory vztahů a chování.

5. Seznamování s místem a prostředím, ve kterém dítě žije a vytváření pozitivního vztahu k němu. Osvojení si poznatků a dovedností potřebných k vykonávání jednoduchých činností v péči o okolí při spoluvytváření zdravého a bezpečného prostředí, k ochraně dítěte před jeho nebezpečnými vlivy.

Orientovat se bezpečně ve známém prostředí i v životě tohoto prostředí. Uvědomovat si nebezpečí, se kterým se může ve svém okolí setkat a mít povědomí o tom, jak se prakticky chránit.

Přirozené pozorování blízkého prostředí a života v něm, okolní přírody, kulturních i technických objektů, vycházky do okolí, využívání přirozených podnětů, situací a praktických ukázek v životě a okolí dítěte.

Další vzdělávací nabídka:

- Spontánní hry
- Námětové hry
- Seznamovací hry
- Činnosti zaměřené na poznávání lidských činností
- Činnosti podporující tvořivost a fantazii
- Poznávací činnosti
- Lokomoční činnosti
- Jednoduché pracovní a sebeobslužné činnosti
- Činnosti podporující sblížení dětí
- Aktivity pro přirozenou adaptaci dítěte
- Spoluvytváření pravidel ve třídě
- Činnosti směřující k prevenci úrazů, ochraně zdraví
- Artikulační, řečové, sluchové a rytmické hry
- Skupinová konverzace
- Dramatické činnosti
- Poslech pohádek

Základní škola a mateřská škola Nedabyle

Nedabyle č. 15, 370 06 České Budějovice 5, tel.: 387 240 396, email: skola@zsnedabyle.cz

- Návštěvy kulturních akcí
- Vycházky do okolí školy
- Sezónní činnosti

II. integrovaný blok: „Podzimní hrátky“

- časový rozsah: přibližně 10 týdnů

Charakteristika hlavního smyslu tohoto integrovaného bloku: druhý integrovaný blok přinese činnosti související s podzimem, přírodou, pohybem, zdravím v tomto období. V popředí budou výlety do přírody s pozorováním všech znaků podzimu – opadávání listnatých stromů, barvy v přírodě tvary listů, budeme pozorovat odlet ptactva, výlov rybníka, zvířata, jejich pojmenování a užitek, sklizeň všeho co příroda přinesla, pozorování lidí a strojů, které nám pomáhají, starší děti i vynálezů techniky. Budeme pracovat s přírodninami, přichystáme podzimní tvořivou dílnu s rodiči. Neopomeneme na vliv počasí v tomto ročním období, používání bylinek, vliv vitamínů a jakou obuv a oblečení používat. Nebudou chybět hádanky, hry se slovy, pranostiky a vše další, co přinesou podtémata třídních programů. Důležitou součástí bude i pokračování v adaptačním procesu. Navštívíme s předškoláky ZŠ.

Pedagogické záměry, očekávané výstupy a vzdělávací nabídka

1. Rozvoj pohybových schopností a zdokonalování dovedností v oblasti hrubé i jemné motoriky, ovládání pohybového aparátu a tělesných funkcí.

Zvládnout základní pohybové dovednosti a prostorovou orientaci, běžné způsoby pohybu v různém prostředí (zvládat překážky, házet a chytat míč, užívat různé náčiní, pohybovat se ve skupině dětí). Ovládat koordinaci ruky a oka, zvládat jemnou motoriku (zacházet s předměty denní potřeby, s drobnými pomůckami, s nástroji, náčiním a materiálem, zacházet s grafickým a výtvarným materiálem, zacházet s jednoduchými hudebními nástroji).

Manipulační činnosti a jednoduché úkony s předměty, pomůckami, nástroji, náčiním, materiálem, činnosti seznamující děti s věcmi, které je obklopují a jejich praktickým používáním. Konstruktivní a grafické činnosti, hudební a pohybové hry a činnosti.

2. Rozvoj kultivovaného řečového projevu dětí, dětské tvořivosti a schopnosti sebeovládání. Vyjadřovat samostatně a smysluplně myšlenky, nápady, pocity, mínění a úsudky ve vhodně zformulovaných větách. Naučit se z paměti krátké texty (reprodukovat říkanky, písničky, pohádky, zvládnout jednoduchou dramatickou úlohu apod.). Záměrně se soustředit na činnost a udržet pozornost. Přemýšlet, vést jednoduché úvahy a to, o čem přemýšlí a uvažuje, také vyjádřit.

Artikulační, řečové, sluchové a rytmické hry, hry se slovy, slovní hádanky, vokální činnosti. Vyprávění toho, co dítě slyšelo nebo co shlédlo. Samostatný slovní projev na určité téma. Hry nejrozumnějšího zaměření podporující tvořivost, představivost a fantazii (kognitivní, imaginativní, výtvarné, konstruktivní, hudební, taneční, či dramatické

Základní škola a mateřská škola Nedabyle

Nedabyle č. 15, 370 06 České Budějovice 5, tel.: 387 240 396, email: skola@zsnedabyle.cz

aktivity). Příležitosti a hry pro rozvoj vůle, vytrvalosti a sebeovládání. Činnosti přiměřené silám a schopnostem dítěte a úkoly s viditelným cílem a výsledkem, v nichž může být dítě úspěšné.

3. Posilování prosociálního chování ve vztahu k ostatním lidem (rodině, v mateřské škole, v dětské herní skupině apod.)

Porozumět běžným projevům vyjádření emocí a nálad. Přirozeně a bez zábran komunikovat s druhým dítětem, navazovat a udržovat dětská přátelství. Odmítnout komunikaci, která je mu nepříjemná.

Sociální a interaktivní hry, hraní rolí dramatické činnosti, hudební a hudebně pohybové hry, výtvarné hry a etudy. Kooperativní činnosti ve dvojicích, ve skupinkách. Činnosti zaměřené na porozumění pravidlům vzájemného soužití a chování, spolupodílení se na jejich tvorbě.

4. Rozvoj základních kulturně společenských postojů, návyků a dovedností dítěte, rozvoj schopnosti projevovat se autenticky, chovat se autonomně, prosociálně a aktivně se přizpůsobovat společenskému prostředí a zvládat jeho změny.

Pochopit, že každý má ve společenství svou roli, podle které je třeba se chovat. Chovat se a jednat na základě vlastních pohnutek a zároveň s ohledem na druhé. Začlenit se do třídy a zařadit se mezi své vrstevníky, respektovat jejich rozdílné vlastnosti, schopnosti a dovednosti.

Spoluvytváření přiměřeného množství jasných a smysluplných pravidel soužití ve třídě. Hry zaměřené k poznávání a rozlišování různých společenských rolí (dítě, dospělý, rodič, učitelka, žák, role dané pohlavím, profesní role, herní role) a osvojování si rolí, do nichž se dítě přirozeně dostává. Aktivity přibližující dítěti pravidla vzájemného styku (zdvořilost, ohleduplnost, tolerance, spolupráce) a mravní hodnoty (dobro, zlo, spravedlnost, pravda, upřímnost, otevřenost apod.) v jednání lidí.

5. Vytváříme elementární povědomí o přírodním prostředí a jeho rozmanitosti. Osvojit si elementární poznatky o okolním prostředí, které jsou dětem blízké, pro ně smysluplné a přínosné, zajímavé a jemu pochopitelné a využitelné pro další učení a životní praxi. Všimnout si změn a dění v nejbližším okolí.

Sledování událostí v obci a účast na akcích, které jsou pro dítě zajímavé. Přirozené i zprostředkované poznávání přírodního okolí, sledování rozmanitostí a změn v přírodě (příroda živá i neživá, přírodní jevy a děje, rostliny, živočichové, krajina a její ráz, podnebí, počasí, ovzduší, roční období).

Další vzdělávací nabídka:

- Spontánní hry
- Námětové hry
- Sluchové, zrakové hry
- Hry pro rozvoj vůle, vytrvalosti a sebeovládání
- Hry na orientaci v prostoru
- Aktivity přibližující pravidla vzájemného styku

Základní škola a mateřská škola Nedabyle

Nedabyle č. 15, 370 06 České Budějovice 5, tel.: 387 240 396, email: skola@zsnedabyle.cz

- Činnosti a hry podporující ohleduplnost dětí
- Sociální hry
- Lokomoční hry
- Výlety, procházky, exkurze
- Pozorování objektů v obci
- Činnosti podporující tvořivost a fantazii
- Estetické a tvůrčí aktivity
- Pohybové hry na seznamování s prostorem
- Hry hudebně – pohybové, rytmické hry, tanečky
- Jednoduché pracovní činnosti – sebeobsluha, úklid hraček
- Hry procvičující orientaci v prostoru
- Vyprávění, rozhovor

III. integrovaný blok: „Když zima čaruje“

1. časový rozsah: přibližně 10 týdnů

Charakteristika hlavního smyslu tohoto integrovaného bloku: Počasí zimního období, sníh a jeho vlastnosti, stavba sněhuláků, výlet do přírody, hledání lesních zvířátek podle stop, krmení ptáků a další pozorování nabídne příroda v zimě. Toto období je velmi tvořivé na práci s dětmi, neboť je motivované čerty, Mikulášem a Vánocemi a nabízí proto mnoho námětů a různých materiálů pro tvoření. Čas Vánoc je jako stvořený pro posílení mezilidských vztahů, pro rozhovory na téma rodina, tvorbou dárečků při poslechu koled a seznámení se vánočními zvyky. Nebude chybět ani pečení vánočního cukroví. Básničky, písně, hudba a pohyb zpříjemní „Vánoční setkání s rodiči.“ Pak už jen oslavíme masopust, vyrobíme si masky a pustíme se do karnevalového reje.

Pedagogické záměry, očekávané výstupy a vzdělávací nabídka:

1. Rozvoj a užívání všech smyslů, fyzické a psychické zdatnosti. Osvojení si věku přiměřených praktických dovedností. Rozvoj koordinace ruky a oka, pohybu a dýchání. Koordinovat lokomoci a další polohy a pohyby těla, sladit pohyb s rytmem a hudbou. Vnímat a rozlišovat pomocí všech smyslů (sluchově rozlišovat zvuky a tóny, zrakově rozlišovat tvary předmětů a jiné specifické znaky, rozlišovat vůně, chutě, vnímat hmatem apod.). Zvládat jednoduchou obsluhu a pracovní úkony (postarat se o hračky, pomůcky, uklidit po sobě, udržovat pořádek, zvládat jednoduché úklidové práce apod.). Jednoduché pracovní a sebe obslužné činnosti v oblasti osobní hygieny, stolování, oblékání, úklidu, úpravy prostředí apod. Smyslové a psychomotorické hry.

2. Rozvoj řečových a dramatických schopností. Vnímat všemi smysly, naslouchat druhému a porozumět. Rozvoj paměti a pozornosti, osvojování si elementárních

Základní škola a mateřská škola Nedabyle

Nedabyle č. 15, 370 06 České Budějovice 5, tel.: 387 240 396, email: skola@zsnedabyle.cz

poznatků o znakových systémech a jejich funkci. Rozvoj schopnosti sebeovládání, podpora tvořivého myšlení, řešení problémů a sebevyjádření.

Vést rozhovor, porozumět slyšenému, sledovat a vyprávět příběh, pohádku. Popsat skutečnou situaci na obrázku. Zaměřovat se na to, co je z poznávacího hlediska důležité) odhalovat podstatné znaky, vlastnosti předmětů, nacházet společné znaky, podobu a rozdíl, charakteristické rysy předmětů a jevů a vzájemné souvislosti mezi nimi). Chápat základní číselné a matematické pojmy, elementární matematické souvislosti a podle potřeby je prakticky využívat. Chápat prostorové a časové pojmy, orientovat se v prostoru i v rovině, částečně se orientovat v čase. Rozhodovat o svých činnostech, ovládat svoje city a přizpůsobovat jim své chování, vyjádřit souhlas i nesouhlas v situacích, které to vyžadují, odmítnout se podílet na nedovolených či zakázaných činnostech apod. Uvědomovat si své silné i slabé stránky, prožívat radost ze zvládnutého a poznaného.

Společné diskuse, rozhovory, individuální a skupinová konverzace, komentování zážitků a aktivit, vyřizování vzkazů a zpráv. Poslech čtených či vyprávěných pohádek a příběhů, sledování filmových a divadelních pohádek a příběhů. Motivovaná manipulace s předměty, zkoumání jejich vlastností. Spontánní hra, volné hry a experimenty s materiálem a předměty, konkrétní operace s nimi. Smyslové hry, nejrůznější činnosti zaměřené na rozvoj a cvičení postřehu a vnímání, zrakové a sluchové paměti, koncentrace pozornosti apod. Hry nejrůznějšího zaměření podporující tvořivost, představivost a fantazii.

3. Rozvoj interaktivních a komunikativních dovedností verbálních i neverbálních, vytváření prosociálních postojů, ochrana osobního soukromí a bezpečí ve vztazích s druhými dětmi i dospělými.

Uvědomovat svá práva ve vztahu k druhému, přiznávat stejná práva druhým a respektovat je. Uplatňovat své individuální potřeby, přání a práva s ohledem na druhého, přijímat a uzavírat kompromisy, řešit konflikt dohodou. Bránit se projevům násilí jiného dítěte, ubližování, ponižování apod. Společná setkávání povídání, sdílení a aktivní naslouchání druhému. Aktivity podporující sbližování dětí. Hry a situace, kde se dítě učí chránit soukromí a bezpečí své i druhých.

4. Seznamování dětí s kulturou a tradicemi v předvánočním období. Osvojení si základních poznatků o prostředí, v němž dítě žije. Rozvoj společenského i estetického vkusu.

Vnímat umělecké a kulturní podněty, pozorně poslouchat, sledovat se zájmem literární, dramatické či hudební představení a hodnotit svoje zážitky. Zachycovat skutečnosti ze svého okolí a vyjadřovat své představy pomocí různých výtvarných dovedností a technik. Vyjadřovat se prostřednictvím hudebních a hudebně pohybových činností, zvládat základní hudební dovednosti vokální i instrumentální.

Příprava a realizace společných zábav a slavností. Aktivity přibližující dítěti svět kultury a umění, využívání příležitostí seznamující dítě přirozeným způsobem s různými tradicemi a zvyky běžnými v jeho kulturním prostředí. Tvůrčí činnosti podněcující tvořivost a nápaditost dítěte, estetické vnímání i vyjadřování a tříbení vkusu.

Základní škola a mateřská škola Nedabyle

Nedabyle č. 15, 370 06 České Budějovice 5, tel.: 387 240 396, email: skola@zsnedabyle.cz

5. Rozvoj úcty k životu ve všech jeho formách. Rozvoj schopnosti přizpůsobovat se podmínkám vnějšího prostředí i jeho změnám. Pochopení, že změny způsobené lidskou činností mohou prostředí chránit a zlepšovat, ale také poškozovat a ničit. Mít povědomí o významu životního prostředí pro člověka, uvědomovat si, že způsobem, jakým se dítě i ostatní v jeho okolí chovají, ovlivňují vlastní zdraví i životní prostředí. Porozumět, že změny jsou přirozené, přizpůsobovat se běžně proměnlivým okolnostem doma i v mateřské škole. Pomáhat pečovat o okolní životní prostředí. Pozorování životních podmínek a stavu životního prostředí, poznávání ekosystému (les) Smysluplné činnosti přispívají k péči o životní prostředí a okolní krajinu. Poučení o možných nebezpečných situacích a dítěti dostupných způsobech, jak se chránit (kontakt se zvířaty, nepříznivé přírodní a povětrnostní jevy).

Další vzdělávací nabídka:

- Spontánní hry
- Námětové hry a činnosti
- Sociální a interaktivní hry
- Společenské hry
- Lokomoční hry
- Aktivity zaměřené k získávání praktické orientace v obci
- Hudební a hudebně pohybové činnosti
- Činnosti zajišťující zdravou atmosféru a pohodu
- Sledování divadelních představení
- Přednes, recitace
- Seznamování s elementárními dětem srozumitelnými reáliemi o naší republice
- Pohybové hry vedoucí k zdokonalování chůze, běhu
- Dramatizace příběhů a situací
- Pokusy, experimenty
- Prohlížení knih, obrázků, encyklopedií
- Rytmické hry, tanečky
- Hry se slovy, slovní hádanky
- Společné pozorování „objektů“ v okolí dítěte

IV. integrovaný blok: „jarní probuzení“

2. časový rozsah: přibližně 13 týdnů

Charakteristika hlavního smyslu tohoto integrovaného bloku: Již název tématu vypovídá o probuzení přírody, ale především i nás po zdánlivém zimním odpočinku. Především sama příroda přichystá řadu pozorování a činností, které s ní souvisí. Bude motivem pro rozmanité výtvarné techniky, pro práci s různými druhy materiálů,

Základní škola a mateřská škola Nedabyle

Nedabyle č. 15, 370 06 České Budějovice 5, tel.: 387 240 396, email: skola@zsnedabyle.cz

barvou i přírodninami. Řada činností bude přenášena ven, zahrada nabídne činnosti spojené s pohybem a experimentováním. Poslech zvuků v přírodě, hry na badatele a ochranáře, vnímání změn počasí, přinese celkový environmentální rozvoj dítěte. To vše bude probíhat na každé třídě zvlášť, bude potřeba respektovat jeden druhého a současně se učit jeden druhému pomoci a uvědomit si jeho potřebu spolupráce. Pro tento integrovaný blok bude maximálně využita příroda v okolí mateřské školy a zahrada školy. Velikonoční tradice, výstavka a společná akce s rodiči a dětmi budou oslavou svátků velikonočních. Zaměříme se též na své tělo a ochranu zdraví, na cvičení bezpečného chování v dopravních situacích, na vytvoření povědomí o planetě Zemi a Vesmíru. Svátek matek přinese mnoho zážitků a bude dobrou půdou pro podtéma „rodina“ a vše co souvisí. Zahrajeme si s předškoláky na školu – motivace k zápisu do první třídy ZŠ.

Pedagogické záměry, očekávané výstupy a vzdělávací nabídka:

1. Osvojení si poznatků o těle a jeho zdraví, o pohybových činnostech a jejich kvalitě. Vytváření zdravých životních návyků a postojů jako základů zdravého životního stylu. Podporujeme ovládání pohybového aparátu a tělesných funkcí, uvědomění si vlastního těla.

Pojmenovat části těla, některé orgány (včetně pohlavních), znát jejich funkce, mít povědomí o těle a jeho vývoji (o narození, růstu těla a jeho proměnách), znát základní pojmy užívané ve spojení se zdravím, s pohybem a sportem. Rozlišovat, co prospívá zdraví a co mu škodí. Mít povědomí o významu péče o čistotu a zdraví, o významu aktivního pohybu a zdravé výživy.

Činnosti zaměřené k poznávání lidského těla a jeho částí. Příležitosti a činnosti směřující k ochraně zdraví, osobního bezpečí a vytváření zdravých životních návyků. Činnosti relaxační a odpočinkové, zajišťující zdravou atmosféru a pohodu prostředí.

2. Osvojení si některých poznatků a dovedností, které předcházejí čtení i psaní, rozvoj zájmu o psanou podobu jazyka i další formy sdělení verbální i neverbální (výtvarné, hudební, pohybové, dramatické). Vytváření pozitivního vztahu k intelektuálním činnostem a k učení, podpora a rozvoj zájmu o učení. Vytváření základů pro práci s informacemi. Rozvoj poznatků, schopností a dovedností umožňujících pocity, získané dojmy a prožitky vyjádřit. Rozvoj schopnosti citové vztahy vytvářet, rozvíjet je a city plně prožívat.

Domluvit se slovy i gesty, improvizovat. Formulovat otázky, odpovídat, hodnotit slovní výkony, slovně reagovat. Učit se nová slova a aktivně je používat (ptát se na slova, kterým nerozumí). Rozlišovat některé obrazné symboly (piktogramy, orientační a dopravní značky apod.) a porozumět jejich významu. Poznat a pojmenovat většinu toho, čím je obklopeno. Vnímat, že je zajímavé dozvědět se nové věci, využívat zkušenosti k učení. Postupovat a učit se podle pokynů a instrukcí. Řešit problémy, koly a situace, myslet kreativně, předkládat „nápady“. Přijímat pozitivní ocenění i svůj případný neúspěch a vyrovnat se s ním, učit se hodnotit svoje osobní pokroky. Vyvinout volní úsilí, soustředit se na činnost a její dokončení. Respektovat předem vyjasněná a pochopená pravidla, přijímat vyjasněné a zdůvodněné povinnosti. Zorganizovat hru.

Základní škola a mateřská škola Nedabyle

Nedabyle č. 15, 370 06 České Budějovice 5, tel.: 387 240 396, email: skola@zsnedabyle.cz

Zachytit a vyjádřit své prožitky (slovně, výtvarně, pomocí hudby, hudebně pohybovou či dramatickou improvizací apod.).

Přednes, recitace, dramatizace, zpěv. Grafické napodobování symbolů, tvarů, čísel, písmen. Prohlížení a „čtení“ knížek. Řešení myšlenkových i praktických problémů, hledání různých možností a variant. Hry a činnosti zaměřené ke cvičení různých forem paměti (mechanické a logické, obrazné a pojmové). Činnosti zaměřené k vytváření (chápaní) pojmů a osvojování poznatků (vysvětlování, objasňování, odpovědi na otázky, práce s knihou, s obrazovým materiálem, s médií apod.). Činnosti zaměřené na poznávání jednoduchých obrazně znakových systémů (písmena, číslice, piktogramy, značky, symboly, obrazce). Činnosti nejrozličnějšího zaměření vyžadující (umožňující) samostatné vystupování, vyjadřování, obhajování vlastních názorů, rozhodování a sebehodnocení. Estetické a tvůrčí aktivity (slovesné, výtvarné, dramatické, literární, hudební, pohybové a další). Cvičení v projevování citů (zvláště kladných), v sebekontrolě a v sebeovládání (zvláště emocí záporných).

3. Rozvoj kooperativních dovedností. Spolupracovat s ostatními, vnímat, co si druhý přeje či potřebuje, vycházet mu vstříc (chovat se citlivě a ohleduplně k slabšímu či postiženému dítěti, mít ohled na druhého a soucítit s ním, nabídnout mu pomoc apod.). Aktivity podporující uvědomování si vztahů mezi lidmi (kamarádství, přátelství, vztahy mezi oběma pohlavími, úcta ke stáří). Námětové, smyslové a dramatické hry.

4. Vytvoření povědomí o mezilidských morálních hodnotách. Vytvoření základů aktivních postojů ke světu, k životu, pozitivních vztahů ke kultuře a umění, rozvoj dovedností umožňujících tyto vztahy a postoje vyjadřovat. Porozumět běžným neverbálním projevům citových prožitků a nálad druhých. vyjednávat s dětmi i dospělými ve svém okolí, domluvit se na společném řešení (v jednotlivých situacích samostatně, jinak s pomocí). Chovat se zdvořile, přistupovat k druhým lidem, dospělým i dětem, bez předsudků, s úctou k jejich osobě, vážit si jejich práce a úsilí. Receptivní slovesné, literární, výtvarné či dramatické činnosti (poslech pohádek, příběhů, veršů, hudebních skladeb a písní, sledování dramatizací, divadelních scének). Setkávání se s literárním, dramatickým, výtvarným a hudebním uměním mimo mateřskou školu, návštěvy kulturních a uměleckých míst a akcí zajímavých pro předškolní dítě. Hry a praktické činnosti uvádějící dítě do světa lidí, jejich občanského života a práce (využívání praktických ukázek z okolí dítěte, tematické hry na řemesla a povolání, s různými pracovními činnostmi a pracovními předměty, manipulace s pomůckami a nástroji, provádění jednoduchých pracovních úkonů a činností).

5. Vytváření pozitivního vztahu k probouzejícímu se životu na jaře, podpora uvědomění si sounáležitosti člověka a přírody. Rozlišovat aktivity, které mohou zdraví okolního prostředí podporovat a které je mohou poškozovat, všimnout si nepořádků a škod, upozornit na ně. Pomáhat pečovat o okolní životní prostředí (dbát o pořádek a čistotu, nakládat vhodným způsobem s odpady, starat se o rostliny, spoluvytvářet pohodu prostředí, chránit přírodu v okolí, živé tvory apod.).

Základní škola a mateřská škola Nedabyle

Nedabyle č. 15, 370 06 České Budějovice 5, tel.: 387 240 396, email: skola@zsnedabyle.cz

Ekologicky motivované hrové aktivity (ekohry). Praktické činnosti, na jejichž základě se dítě seznamuje s různými přírodními i umělými látkami a materiály ve svém okolí a jejichž prostřednictvím získává zkušenosti s jejich vlastnostmi (praktické pokusy, zkoumání, manipulace s různými materiály a surovinami).

Další vzdělávací nabídka:

- Spontánní hry
- Námětové hry
- Adaptační hry
- Didaktické hry
- Konstruktivní činnosti
- Poslech čtených a vyprávěných pohádek a příběhů
- Vyprávění zážitků
- Cvičení bezpečného chování v dopravním provozu
- Využívání praktických ukázek varujících dítě před nebezpečím
- Konstruktivní a grafické činnosti
- Hry se slovy, slovní hádanky
- Prohlížení knížek
- Artikulační. Řečové, rytmické hry
- Vycházky do okolí
- Pozorování
- Kooperativní činnosti ve dvojicích, skupinkách
- Výtvarné činnosti
- Tvořivé činnosti z přírodních materiálů
- Návštěva divadelních představení

V. integrovaný blok: „letní radovánky“

3. časový rozsah: přibližně 4 týdny

Charakteristika hlavního smyslu tohoto integrovaného bloku: Dětský úsměv, zdravé sportovní aktivity budou hlavní náplní tohoto integrovaného bloku. Příroda, počasí, slunce, bouřka, rostliny a jejich plody, exotická zvířata budou předmětem různých pohybových, výtvarných, pracovních a pěveckých činností. Děti se setkají s péčí o druhé v souvislosti s přírodou, významem spolupráce, tolerance a ohleduplnosti. Činnosti budou přenášeny ven na zahradu školy nebo do přírody. Jedním z podtémat z programové nabídky bude také „chci být zdravý,“ jak se chránit před úrazy, co nám hrozí ve vodě, co budeme dělat s odřeným kolenem a proč nám včela dala žihadlo. Seznámíme se též se životem v moři, zařadíme hry s touto tematikou, dále výlety a společné aktivity s rodiči.

Základní škola a mateřská škola Nedabyle

Nedabyle č. 15, 370 06 České Budějovice 5, tel.: 387 240 396, email: skola@zsnedabyle.cz

Pedagogické záměry, očekávané výstupy a vzdělávací nabídka:

1. Osvojení si poznatků a dovedností důležitých k podpoře zdraví, bezpečí, osobní pohody i pohody prostředí. Podpora oblasti dopravní výchovy a ochrany před úrazem. Mít povědomí o některých způsobech ochrany osobního zdraví a bezpečí a o tom, kde v případě potřeby hledat pomoc (kam se obrátit, koho přivolat a jakým způsobem). Bezpečně zacházet s běžnými předměty denní potřeby, sportovním náčiním, dodržovat bezpečnost při cvičení na sportovním nářadí a venkovních hracích prvcích. Manipulační činnosti a jednoduché úkony s předměty, sportovním náčiním a jejich praktickým používáním. Příležitosti a činnosti směřující k prevenci úrazů (hrozících při hrách, pohybových činnostech a dopravních situacích, při setkávání s cizími lidmi), k prevenci nemoci, nezdravých návyků a závislostí.

2. Získání schopnosti záměrně řídit svoje chování a ovlivňovat vlastní situaci. Podpora vyjadřování vlastních prožitků. Vyjadřovat svou představitost a fantazii v tvořivých činnostech (konstruktivních, výtvarných, hudebních, pohybových či dramatických) i ve slovních výpovědích k nim. Nalézat nová řešení nebo alternativní k běžným. Uvědomovat si příjemné i nepříjemné citové prožitky, rozlišovat citové projevy v důvěrném (rodinném) a cizím prostředí. Prožívat a dětským způsobem projevovat, co cítí, snažit se ovládat své afektivní chování. Těšit se z hezkých a příjemných zážitků, z přírodních i kulturních krás i setkávání se s uměním. Činnosti a příležitosti seznamující děti s různými sdělovacími prostředky. Hry a praktické úkony procvičující orientaci v rovině.

Činnosti zasvěcující dítě do časových pojmů a vztahů, časová i logická posloupnost dějů, příběhů, událostí apod. Výlety do okolí, do přírody, akce s rodiči. Činnosti zaměřené poznávání různých lidských vlastností, záměrné pozorování, čím se lidé mezi sebou liší a v čem jsou si podobní. Dramatické činnosti, mimické vyjadřování nálad. Činnosti vedoucí dítě k identifikaci sebe sama a k odlišení od ostatních.

3. Uvědomování si rizika při setkání ve vztahu s jinými lidmi, ochrana osobního soukromí a bezpečí. Chovat se obezřetně při setkání s neznámými dětmi, staršími i dospělými jedinci, v případě potřeby požádat druhé o pomoc (pro sebe i jiné dítě). Chápat, že všichni lidé (dětí) mají stejnou hodnotu, přestože je každý jiný, že osobní resp. osobnostní odlišnosti jsou přirozené. Aktivity podporující uvědomování si vztahů mezi lidmi. Činnosti zaměřené na poznávání sociálního prostředí, v němž dítě žije (rodina, mateřská škola).

4. Vytváření povědomí o existenci ostatních kultur a národností. Uvědomovat si, že ne všichni lidé respektují pravidla chování, že se mohou chovat nečekaně proti pravidlům a tím ohrožovat pohodu a bezpečí druhých, odmítat společensky nežádoucí chování, chránit se před ním a v rámci svých možností se bránit jeho důsledkům. Aktivity přibližující dítěti pravidla vzájemného styku a mravní hodnoty v jednání lidí. Aktivity přibližující dítěti svět kultury a umění a umožňující mu poznat rozmanitost kultur (tradice, společná setkání s veřejností v obci, sportovní a zábavné aktivity dětí, společné akce s rodiči, vycházky a výlety).

Základní škola a mateřská škola Nedabyle

Nedabyle č. 15, 370 06 České Budějovice 5, tel.: 387 240 396, email: skola@zsnedabyle.cz

5. Poznávání zvyků, způsobu života a podmínek jiných kultur. vytvoření povědomí o vlastní sounáležitosti se světem, s živou i neživou přírodou, lidmi, společností, planetou Zemí. Vnímat, že svět má svůj řád, že je rozmanitý a pozoruhodný, nekonečně pestrý a různorodý - jak svět přírody, tak i svět lidí (mít elementární povědomí o existenci různých národů a kultur, různých zemích, o planetě Zemi, vesmíru apod.). Práce s literárními texty, s obrazovým materiálem, využívání encyklopedií, audiovizuální techniky a dalších médií. Kognitivní činnosti (kladení otázek a hledání odpovědí, diskuse nad problémem, vyprávění, poslech, objevování).

Další vzdělávací nabídka:

- Spontánní hry
- Námětové hry
- Konstruktivní hry
- Didaktické hry
- Hry s různým materiálem
- Smyslové hry
- Pohybové hry
- Jednoduché pracovní činnosti – sebeobsluha
- Relaxační a odpočinkové činnosti
- Hudební činnosti
- Pozorování přírodních jevů
- Práce s literárními texty (encyklopedie, atlasy...)
- Činnosti zaměřené k chápání pojmů a osvojování si poznatků
- Estetické a tvůrčí aktivity
- Přípravy a realizace společných zábav a slavností
- Aktivity přibližující svět kultury a života v něm
- Účast na různých akcích
- Hry se slovy, slovní hádanky
- Vyprávění, rozhovor
- Činnosti směřující k prevenci úrazů, ochraně zdraví
- Vycházky do okolí
-

VZDĚLÁVACÍ CÍLE

Hlavní cíle předškolního vzdělávání:

1. Rozvíjení dítěte a jeho schopnosti učení
2. Osvojení si základů hodnot, na nichž je založena naše společnost
3. Získání osobní samostatnosti a schopnosti projevat se jako samostatná osobnost působící na své okolí

Základní škola a mateřská škola Nedabyle

Nedabyle č. 15, 370 06 České Budějovice 5, tel.: 387 240 396, email: skola@zsnedabyle.cz

Obsah předškolního vzdělávání:

- Obsah je strukturován do 5 oblastí, které se vzájemně propojují:

1. Dítě a jeho tělo
2. Dítě a jeho psychika
3. Dítě a ten druhý
4. Dítě a společnost
5. Dítě a svět

Dílčí vzdělávací cíle:

1. Dítě a jeho tělo

1. uvědomění si vlastního těla
2. rozvoj pohybových schopností a zdokonalování dovedností v oblasti hrubé i jemné motoriky (koordinace a rozsahu pohybu, dýchání, koordinace ruky a oka apod.), ovládání pohybového aparátu a tělesných funkcí
3. rozvoj a užívání všech smyslů
4. rozvoj psychické i fyzické zdatnosti
5. osvojení si věku přiměřených praktických dovedností
6. osvojení si poznatků o těle a jeho zdraví, o pohybových činnostech a jejich kvalitě
7. osvojení si poznatků a dovedností důležitých k podpoře zdraví, bezpečí, osobní pohody i pohody prostředí
8. vytváření zdravých životních návyků a postojů jako základu zdravého životního stylu

2. Dítě a jeho psychika

o *jazyk a řeč*

9. rozvoj řečových schopností a jazykových dovedností receptivních (vnímání, naslouchání, porozumění) i produktivních (výslovnosti, vytváření pojmů, mluvního projevu, vyjadřování)
10. rozvoj komunikativních dovedností (verbálních i neverbálních) a kultivovaného projevu
11. osvojení některých poznatků a dovedností, které předcházejí čtení i psaní, rozvoj zájmu o psanou podobu jazyka i další formy sdělení verbální i neverbální (výtvarné, hudební, pohybové, dramatické) poznávací schopnosti a funkce, představivost a fantazie, myšlenkové operace
12. rozvoj, zpřesňování a kultivace smyslového vnímání, přechod od konkrétně názorného myšlení k myšlení slovně logickému (pojmovému), rozvoj paměti a pozornosti, přechod od bezděčných forem těchto funkcí k úmyslným, rozvoj kultivace představivosti a fantazie
13. rozvoj tvořivosti (tvořivého myšlení, řešení problémů, tvořivého sebevyjádření)
14. posilování přirozených poznávacích citů (zvědavosti, zájmu, radosti z objevování)
15. vytváření pozitivního vztahu k intelektuálním činnostem a k učení, podpora a rozvoj zájmu o učení

Základní škola a mateřská škola Nedabyle

Nedabyle č. 15, 370 06 České Budějovice 5, tel.: 387 240 396, email: skola@zsnedabyle.cz

16. osvojení si elementárních poznatků o znakových systémech a jejich funkci (abeceda, čísla)

17. vytváření základů pro práci s informacemi

○ *sebepojetí, city, vůle*

18. poznávání sebe sama, rozvoj pozitivních citů dítěte ve vztahu k sobě (uvědomění si vlastní identity, získání sebevědomí, sebedůvěry a osobní spokojenosti)

19. získání relativní citové samostatnosti

20. rozvoj schopnosti sebeovládání

21. rozvoj schopnosti citové vztahy vytvářet, rozvíjet je a city plně prožívat

22. rozvoj poznatků, schopností a dovedností umožňujících pocity, získané dojmy a prožitky vyjádřit

23. rozvoj a kultivace mravního i estetického vnímání, cítění a prožívání

24. získání schopnosti záměrně řídit svoje chování a ovlivňovat vlastní situaci

3. Dítě a ten druhý

25. seznamování s pravidly chování ve vztahu k druhému

26. osvojení si elementárních poznatků, schopností a dovedností důležitých pro navazování a rozvíjení vztahů dítěte k druhým lidem

27. posilování prosociálního chování ve vztahu k ostatním lidem (v rodině, v mateřské škole, v dětské herní skupině)

28. vytváření prosociálních postojů k druhému, rozvoj sociální citlivosti, tolerance, respektu, přizpůsobivosti)

29. rozvoj interaktivních a komunikativních dovedností verbálních i neverbálních

30. rozvoj kooperativních dovedností

31. ochrana osobního soukromí a bezpečí ve vztazích s druhými dětmi i dospělými

4. Dítě a společnost

32. poznávání pravidel společenského soužití a jejich spoluvytváření v rámci přirozeného sociokulturního prostředí, porozumění základním projevům neverbální komunikace obvyklým v tomto prostředí

33. rozvoj schopnosti žít ve společenství ostatních lidí (spolupracovat, spolupodílet se), přináležet k tomuto společenství (ke třídě, k rodině, k ostatním dětem) a vnímat a přijímat základní hodnoty v tomto společenství uznávané

34. rozvoj základních kulturně společenských postojů, návyků a dovedností dítěte, rozvoj schopnosti projevat se autenticky, chovat se autonomně, prosociálně a aktivně se přizpůsobovat společenskému prostředí a zvládat jeho změny

35. vytvoření povědomí o mezilidských morálních hodnotách

36. seznamování se světem lidí, kultury a umění, osvojení si základních poznatků o prostředí, v němž dítě žije

37. vytváření povědomí o existenci ostatních kultur a národností

Základní škola a mateřská škola Nedabyle

Nedabyle č. 15, 370 06 České Budějovice 5, tel.: 387 240 396, email: skola@zsnedabyle.cz

38. vytvoření základů aktivních postojů ke světu, k životu, pozitivních vztahů ke kultuře a umění, rozvoj dovedností umožňujících tyto vztahy a postoje vyjadřovat a projevovat
39. rozvoj společenského i estetického vkusu

5. Dítě a svět

40. seznamování s místem a prostředím, ve kterém dítě žije a vytváření pozitivního vztahu k němu
41. vytváření elementárního povědomí o širším přírodním, kulturním i technickém prostředí, o jejich rozmanitosti, vývoji a neustálých proměnách
42. poznávání jiných kultur
43. pochopení, že změny způsobené lidskou činností mohou prostředí chránit a zlepšovat, ale také poškozovat a ničit
44. osvojení si poznatků a dovedností potřebných k vykonávání jednoduchých činností v péči o okolí při spoluvytváření zdravého a bezpečného prostředí a k ochraně dítěte před jeho nebezpečnými vlivy
45. rozvoj úcty k životu ve všech jeho formách
46. rozvoj schopnosti přizpůsobovat se podmínkám vnějšího prostředí i jeho změnám
47. vytvoření povědomí o vlastní sounáležitosti se světem, s živou a neživou přírodou, lidmi, společnostmi, planetou Zemí.

EVALUAČNÍ SYSTÉM A PEDAGOGICKÁ DIAGNOSTIKA

Evaluace třídního programu probíhá následovně

- týdenní hodnocení TVP PV viz. příloha 2, *hodnotí pedagogové*
- hodnocení pedagogické práce, sebehodnocení *hodnotí pedagogové – diskusí (denně), na pedagogických poradách*
- po týdenním zhodnocení TVP PV je prováděn záznam o prospívání dětí do pedagogické diagnostiky, tabulky z publikace „Diagnostika dítěte předškolního věku“ od J. Bednářové, V. Šmardové, *provádí pedagogové*
- čtvrtletní hodnocení ŠVP PV a návaznost TVP PV – změny, doplnění (*společně na pedagogických poradách*)
- po ukončení TVP PV zhodnotit jeho kvalitu podle daných kritérií, *pedagogové, 2x ročně (konec 1. a 2. pololetí)*

Základní škola a mateřská škola Nedabyle

Nedabyle č. 15, 370 06 České Budějovice 5, tel.: 387 240 396, email: skola@zsnedabyle.cz

Evaluace školního vzdělávacího programu probíhá následovně

- *evaluace třídními učitelkami* – vztah průběhu a výsledků vzdělávacích aktivit ke koncepci školy, kvalita vzdělávacích činností v jednotlivých oblastech RVP PV, viz. příloha č. 3
- *dotazník pro rodiče* – pedagogové předají rodičům v květnu – k vyhodnocení je určen pedagog
- kontrolní činnost provozu – ředitelka školy, provozní pracovnice, s výsledky jsou seznamováni průběžně pracovníci, kteří jsou zodpovědní ředitelce školy za splnění nařízených opatření – *průběžně monitoringem*
- hospitační činnost – *provádí ředitelka školy*, dle plánu nebo průběžně monitoringem – s výsledky jsou seznamováni pedagogové přímo po hospitaci, je s nimi proveden pohovor a zápis
- na poradách jsou pak všichni pedagogové seznámeni s opatřeními, která vyplynula z výsledků kontrolní činnosti ředitele
- autoevaluační dotazník, *pedagogové*, viz příloha č. 4

Denně:

Zápis do třídní knihy

popis všech prováděných činností, sledovaný cíl k danému tématu (musí mít vypovídající hodnotu), dle potřeby zápis o bezpečnosti (poučení, vysvětlování situací), dále se zapisují kulturní, vzdělávací pořady, sportovní akce, výlety a další významné dny v MŠ i mimo MŠ.

S dětmi hodnotíme pomocí otázek např.:

Co jsme, děti, dnes všechno dělali, vzpomeňte si?

Co se vám líbilo nejvíce?

Co byste chtěly zopakovat?

Co byste rády dělaly příště?

Co se vám dnes nelíbilo?

Co už nechcete dělat?

Vyhodnocování výsledků vzdělávání dětí:

- *portfolia dětí*: soubor prací dítěte, které poskytují informace o výsledcích a průběhu učení dítěte (výkresy, pracovní listy, kresba postavy ...)
- písemné průběžné záznamy z denního pozorování dětí

Základní škola a mateřská škola Nedabyle

Nedabyle č. 15, 370 06 České Budějovice 5, tel.: 387 240 396, email: skola@zsnedabyle.cz

- písemné vyhodnocování průběžných záznamů dle potřeby, dokončení všechny děti 1x ročně ukončení červen, tabulky z publikace: *Diagnostika předškolního vzdělávání (J. Bednářová, V. Šmardová)*

Plánované individuální rozhovory s rodiči, denní rozhovory dle potřeby

Techniky evaluace

Metody: průběžné pozorování, rozhovory, testy, diskuse, porady, hospitace, analýzy plánů a příprav, dotazníky, fotodokumentace